

Absolutnie sroga zima. Analiza i interpretacja filmu Dariusza Gajewskiego *Warszawa* (2003) oraz opowiadania Olgi Tokarczuk *Profesor Andrews w Warszawie*

Małgorzata Bazan, Maciej Dowgiel

Adresat zajęć: uczniowie szkoły ponadpodstawowej.

Rodzaj zajęć: język polski.

Cel ogólny zajęć: Uczniowie i uczennice doskonalą umiejętność analizy i interpretacji porównawczej różnych tekstów kultury.

Cele szczegółowe:

Uczeń:

- zna film fabularny Dariusza Gajewskiego pt.: *Warszawa*;
- zna opowiadanie Olgi Tokarczuk pt.: *Profesor Andrews w Warszawie* (z tomu: *Gra na wielu bębenkach*);
- analizuje film na poziomie dosłownym i symbolicznym;
- rozpoznaje główne wątki i motywy w tekście literackim i filmowym;
- dostrzega podobieństwo tematyczne między filmem a opowiadaniem;
- wypowiada się na temat dzieł kultury;
- pracuje metodą *design thinking*;
- pracuje w grupie i dyskutuje, zajmując stanowisko.

Metody pracy: oglądowa, projektowanie innowacji — *design thinking*, ćwiczenia redakcyjne, pogadanka heurystyczna, tworzenie tekstów.

Formy pracy: praca w grupach, praca indywidualna, praca całą klasą.

Środki i materiały dydaktyczne: film D. Gajewskiego pt. *Warszawa* (2003), opowiadanie O. Tokarczuk pt. *Profesor Andrews w Warszawie*, karty pracy (w załącznikach), komputer z dostępem do internetu.

Słowa kluczowe: zima, zagubienie, *homo viator*, Warszawa, podróż.

Czas: 2 godziny lekcyjne + projekcja filmu.

Bibliografia: Tokarczuk O., *Profesor Andrews w Warszawie* [w:] Tokarczuk O., *Gra na wielu bębenkach*, Wałbrzych 2002.

PRZEBIEG ZAJĘĆ:

1. Nauczyciel rozpoczyna lekcję od odtworzenia piosenki zespołu T.Love pt.: *Warszawa*¹, a następnie pokazuje wywiad z Muńkiem Staszczykiem opowiadającym o genezie utworu — „*Pierwsze zwrotki zapisałem na papierze toaletowym*”. *Jak powstała piosenka „Warszawa” T.Love?*².

Nauczyciel zwraca uwagę, że utwór T.Love powstał w 1989/1990 roku, a więc jest to czas pomiędzy rokiem 1981 (akcja opowiadania Tokarczuk) a ok. 2003 (akcja filmu Gajewskiego). Pyta, czy można w piosence znaleźć takie wersy, które połączą oba te teksty.

Propozycja wskazania:

„Gdy patrzę w twe oczy, zmęczone jak moje
To kocham to miasto, zmęczone jak ja
Gdzie Hitler i Stalin zrobili, co swoje
Gdzie wiosna spaliną oddycha”.

2. Nauczyciel prosi, aby uczniowie i uczennice zapisali na karteczkach *post-it* wszystkie skojarzenia ze słowem „zima” oraz przykleili te karteczki do tablicy. Następuje wspólne budowanie pola semantycznego (np.: zima — zimno, chłód, śmierć, zamrażanie, umieranie, depresja, brak nadziei, stracone złudzenia, lód, święta, sanki, narty, sporty zimowe, sylwester, ferie, odpoczynek itd.).

Nauczyciel pyta, które, zdaniem uczniów i uczennic, określenia pasują do filmu *Warszawa*. Czy uważają, że był to film optymistyczny czy pesymistyczny?

3. Praca w czterech grupach metodą *design thinking*. Każda z grup otrzymuje karty pracy, które odnoszą się do jednego/jednej bohatera/bohaterki filmu: Wiktorii, Klary, Pawła, Jana Gołębiewskiego.

Kolejne etapy *design thinking*:

a) empatyzacja — uzupełnienie kart pracy informacjami na temat bohaterów i bohatererek, próba zrozumienia sytuacji, w których się znaleźli i ich postępowania (ZAŁĄCZNIK NR 1);

b) definiowanie problemu — grupy wpisują w kolejne pola koła wszystkie problemy, z jakimi zmagają się ich bohaterowie/bohaterki, a następnie wybierają problem ich zdaniem kluczowy (ZAŁĄCZNIK NR 2);

c) generowanie pomysłów — każda grupa generuje pomysły, które mają być odpowiedzią na wybrany, kluczowy problem bohatera/bohaterki. Mogą to być rozwiązania

¹ [youtube.com/watch?v=59JGY-K0BeQ](https://www.youtube.com/watch?v=59JGY-K0BeQ)

² wiadomosci.gazeta.pl/wiadomosci/10,148261,19150392,pierwsze-zwrotki-zapisałem-na-papierze-toaletowym-jak-powstała.html

np. społeczne, systemowe, technologiczne, ekonomiczne itd. Każdy pomysł należy wpisać w osobne koło, problem kluczowy zaś w koło w centralnej części. Na końcu tego etapu grupa wybiera jedno rozwiązanie (ZAŁĄCZNIK NR 3);

d) prototypowanie — grupa tworzy projekt rozwiązania kluczowego problemu bohatera/bohaterki, opisuje go.

Uwaga: Nauczyciel daje uczniom i uczennicom swobodę działania. Odpowiedzią na problem bohatera może być zarówno projekt aplikacji, jak i stworzenie ustawy, która ma wspierać np. szukanie pracy przez młodych ludzi, projekt wniosku do budżetu partycypacyjnego itd. Forma, w jakiej zostanie stworzony prototyp, również jest dowolna — może to być opis, rysunek, schemat itd. Do stworzenia projektu uczniom i uczniom należy dać kartkę papieru (im większa, tym lepsza).

Po wykonaniu zadania grupy prezentują prototypy rozwiązań, które odpowiadają na problemy bohaterów/bohatek. Następnie nauczyciel wraz z klasą szuka cech wspólnych dla wszystkich tych bohaterów i bohaterek. Zostają one spisane w formie punktów na tablicy.

Klara, Wiktoria, Paweł i Jan:

- to bohaterowie bez przeszłości (niewiele o niej wiemy), jak gdyby bez korzeni,
- zostają „wrzuceni” do miasta z przeszłością (np. świadczą o tym symbole powstania warszawskiego),
- ich przyjazd nie ma dla nikogo znaczenia,
- nikogo nie interesuje ich los,
- przyjeżdżają do Warszawy z nadzieją,
- realizują topos *homo viator*,
- w Warszawie czują się zagubieni, co podkreśla ciągła wędrówka ulicami miasta (film drogi) oraz sroga zima, biel ulic,
- ich zagubienie ma charakter emocjonalny, psychiczny,
- poruszają się po przestrzeni objętej w czasie II wojny światowej działaniami powstańczymi.

4. Pisanie ogłoszenia radiowego. Nauczyciel dzieli klasę na trzy- lub czteroosobowe (w zależności od liczby osób) zespoły i prosi, aby wykorzystując wiadomości z filmu na temat powstańca (np. miejsc jego pobytu, napotkanych osób itd.), grupy napisały ogłoszenie radiowe na temat zaginięcia w Warszawie starszego pana, powstańca. Po wykonaniu zadania kilka grup odczytuje swoje ogłoszenia, a nauczyciel zapisuje na tablicy wszystkie informacje. Prosi uczniów i uczennice, aby odnaleźli to, co łączy starszego pana z poznanymi dogłębniej bohaterami i bohaterkami z ćwiczenia 3.

Wnioski zostają zapisane. Powstaniec:

- porusza się po przestrzeni objętej w czasie II wojny światowej działaniami powstań-
czymi lub po miejscach pamięci,
- jest zagubiony „fizycznie” w mieście — nie pamięta, gdzie mieszka, ale zachowuje
pamięć symboliczną i historyczną — pamięta powstanie warszawskie,
- wędruje po mieście, jest tułaczem, „podróżnym” — realizacja toposu *homo viator*,
- ma nadzieję na odnalezienie domu,
- nikogo nie interesuje jego los, choć jest żywą historią.

5. Podsumowanie analizy filmowej. Nauczyciel pyta, czy film D. Gajewskiego jest obrazem o pamięci bez znaczenia oraz dotyczy problemu zagubienia człowieka w mieście. Tak prowadzi rozmowę, by młodzież zwróciła uwagę na rozwijający się na przełomie wieków kapitalizm, który sprawił, że Warszawa stała się miastem, do którego przyjeżdżają ludzie, by szukać „lepszego” życia. Jest to kapitalizm agresywny, egoistyczny, brutalny, a mimo to Warszawa jest dla przyjezdnych czymś w rodzaju Eldorado (lub Andaluzji?). Nie potrzebują oni ani powstańców, ani patriotycznych „frazesów”, ani pamięci o poległych, ich sytuacja to, w zasadzie, walka o byt. Wszyscy bohaterowie tego filmu są, w jakimś stopniu, zagubieni. I w zimowym krajobrazie miasta, i w śnieżnej przestrzeni, i w życiu.

6. Podział klasy na cztery grupy. Każda wykonuje inne zadanie, którego punktem wyjścia jest tekst literacki O. Tokarczuk *Profesor Andrews w Warszawie*.

Grupa nr 1. Wyobraźcie sobie, że jesteście agentami służby bezpieczeństwa, którzy śledzą profesora Andrewsa w Warszawie w 1981 roku. Napiszcie notatkę-sprawozdanie z pobytu profesora w Polsce.

Grupa nr 2. Wyobraźcie sobie, że wcielacie się w rolę kobiety, która odebrała profesora Andrewsa z lotniska i nie pojawiła się po niego następnego dnia. Biorąc pod uwagę okoliczności historyczne, spróbujcie wymyśleć, co się z nią stało i w jej imieniu napiszcie list usprawiedliwiający do profesora.

Grupa nr 3. Wyobraźcie sobie, że wcielacie się w rolę mężczyzny, który w finale opowiadania częstuje profesora bimbrem i zawozi go do ambasady. Napiszcie krótki dialog, w którym dozorca (mężczyzna) będzie komuś mieszkającemu na osiedlu opisywał charakter i osobowość profesora.

Grupa nr 4. Wyobraźcie sobie, że wcielacie się w rolę profesora Andrewsa, który po powrocie do domu pisze list do swojego kolegi, również profesora i psychologa, opisując swoje odczucia związane z pobytem w Warszawie.

Po wykonaniu zadania grupy odczytują swoje prace. Nauczyciel zwraca uwagę na zimowy krajobraz Warszawy, w którym zagubił się profesor Andrews. Zagubienie

jest oczywiście wynikiem przede wszystkim okoliczności historycznych, w których się znalazł i absurdów Polski lat 80. (np. profesor nie rozumie, o co chodzi z kupowaniem karpia). Tekst Tokarczuk pokazuje również, jak świetnie Polacy radzili sobie w tych absurdalnych czasach, jak chcieli obchodzić święta, choć zdobycie czegokolwiek graniczyło z cudem, a także jak nasz kraj był oceniany przez ludzi z zewnątrz.

7. Praca indywidualna — podsumowanie. Uzupelnienie kart pracy. Uczniowie wypisują z trzech tekstów kultury (piosenki T.Love, filmu Gajewskiego, opowiadania Tokarczuk) elementy, w których obraz miasta i żyjących w nim ludzi jest podobny, zazębia się, tworząc spójną charakterystykę miejsca i żyjących w nim ludzi (ZAŁĄCZNIK NR 4).

PRACA DOMOWA:

Dla chętnych: Na podstawie wypełnionej karty pracy podsumowującej lekcję spróbuj napisać kulturową charakterystykę miasta — Warszawy. Możesz też odwołać się do innych znanych Ci tekstów kultury.

ZAŁĄCZNIK NR 1

CO O NIM WIEMY?

.....
.....
.....

CO MYŚLI I CZUJE?

.....
.....
.....

MARZENIA I CELE

.....
.....

CO WIEMY O JEGO PRZESZŁOŚCI

.....
.....



CO O NIM WIEMY?

.....
.....
.....

CO MYŚLI I CZUJE?

.....
.....
.....

MARZENIA I CELE

.....
.....

CO WIEMY O JEGO PRZESZŁOŚCI

.....
.....



CO O NIEJ WIEMY?

.....
.....
.....

CO MYŚLI I CZUJE?

.....
.....
.....

MARZENIA I CELE

.....
.....

CO WIEMY O JEJ PRZESZŁOŚCI

.....
.....



CO O NIEJ WIEMY?

.....
.....
.....

CO MYŚLI I CZUJE?

.....
.....
.....

MARZENIA I CELE

.....
.....

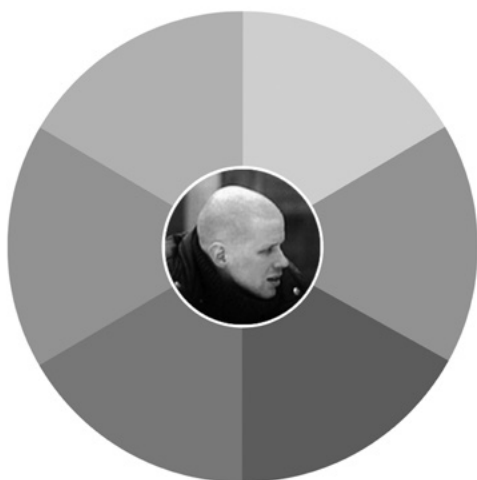
CO WIEMY O JEJ PRZESZŁOŚCI

.....
.....

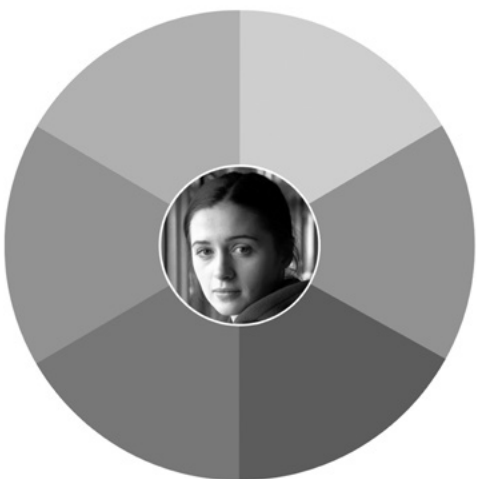


ZAŁĄCZNIK NR 2

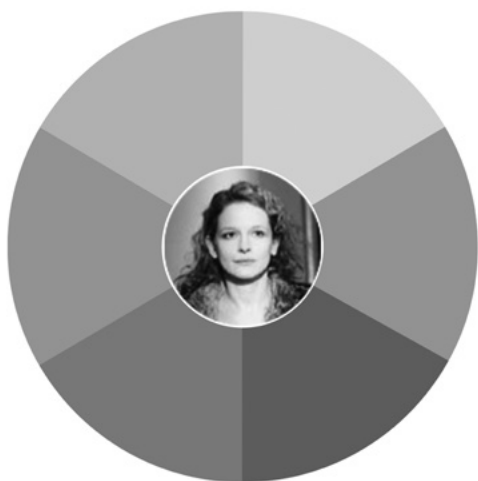




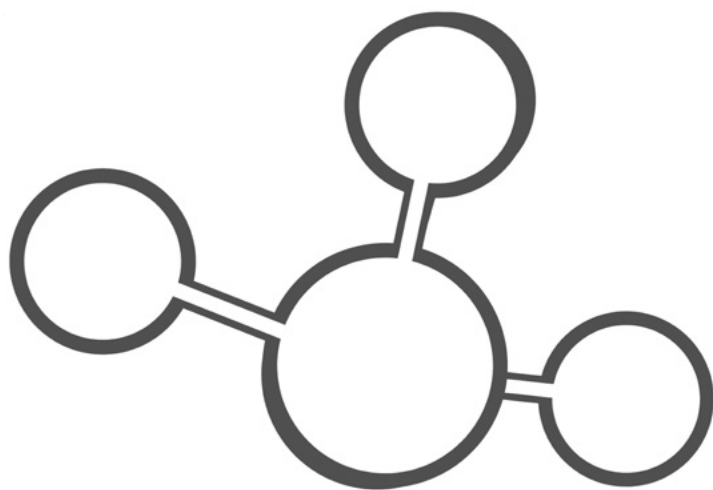
DEFINIOWANIE
PROBLEMU



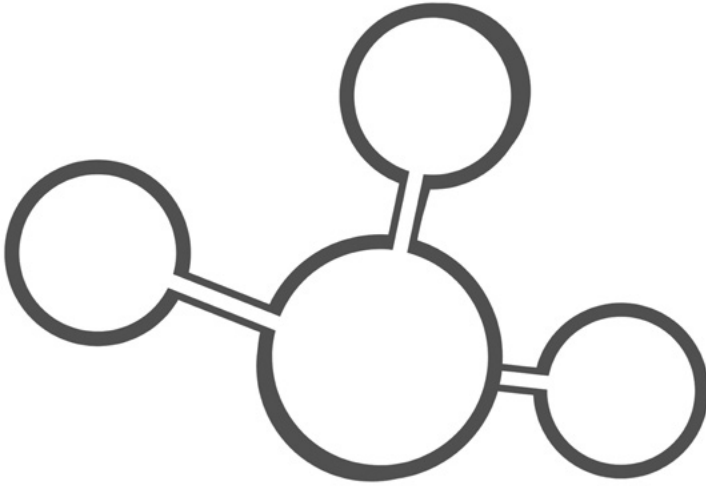
DEFINIOWANIE
PROBLEMU



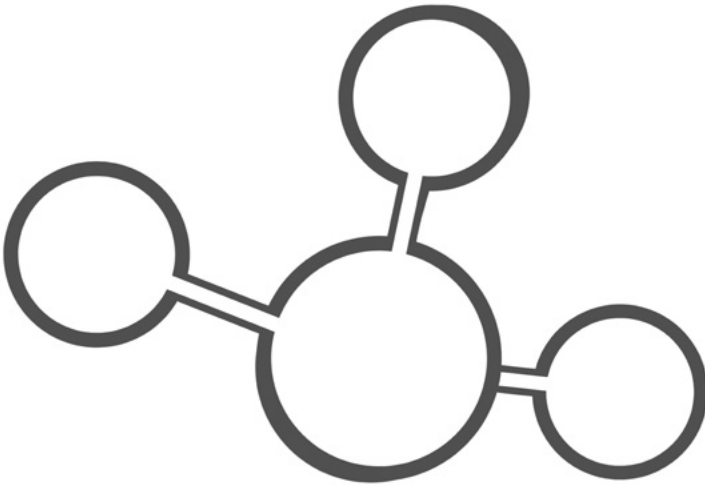
DEFINIOWANIE
PROBLEMU



GENEROWANIE
POMYSŁÓW



GENEROWANIE
POMYSŁÓW



GENEROWANIE
POMYSŁÓW