

Pieśniarz Warszawy

— przedwojenny koloryt stolicy

Hanna Wach

Adresat zajęć: uczniowie szkoły ponadpodstawowej, klasa II.

Rodzaj zajęć: historia i społeczeństwo, historia, koło historyczne.

Cel ogólny zajęć: Pogłębienie zainteresowań historycznych uczniów, budzenie ciekawości poznawczej dotyczącej przeszłości. Kształtowanie umiejętności syntetyzowania wiedzy w czasie i przestrzeni historycznej oraz w ciągach problemowych.

Cele szczegółowe:

Uczeń:

- sytuuje wydarzenia i zjawiska historyczne w czasie, porządkuje je, dostrzega zmiany w życiu społecznym oraz ciągłość w rozwoju kulturowym i cywilizacyjnym;
- analizuje wydarzenia, zjawiska i procesy historyczne w kontekście epoki;
- dokonuje selekcji i hierarchizacji oraz konsoliduje informacje pozyskane z różnych źródeł wiedzy.

Metody pracy: metoda eksponująca: film, dyskusja dydaktyczna: mapa medialna, burza mózgów, pogadanka.

Formy pracy: w grupach, indywidualna, z całą klasą.

Środki i materiały dydaktyczne: plan Warszawy z 1934 r., zestawienia tabelaryczne (pensje, ceny, struktura zawodowa i społeczna mieszkańców Warszawy), ilustracje ulic przedwojennej Warszawy, ilustracje wnętrz mieszkalnych, ilustracje przedstawiające wnętrza przedwojennych warszawskich sklepów, ilustracje przedstawiające modę lat 30. XX w., zdjęcia aktorów filmowych, infografika: podstawowe dane dotyczące przedwojennej Warszawy, rocznik statystyczny z 1932 r., ilustracje przedstawiające menu w restauracjach, barach i kawiarniach.

Słowa kluczowe: przedwojenna Warszawa, architektura, społeczeństwo, lata 30., moda.

Czas: 1 godzina lekcyjna + projekcja filmu.

Bibliografia: Barbasiewicz M., *Dobre maniery w przedwojennej Polsce*, PWN, Warszawa 2013 ▪ Drozdowski M., Zahorski A., *Historia Warszawy*, PWN, Warszawa 1974, ss. 355–368 ▪ Kałwa D., *Polska doby rozbiorów i międzywojenna* [w]: pod red. Chwalba A., *Obyczaje w Polsce. Od średniowiecza do czasów współczesnych*, PWN, Warszawa 2005,

ss. 221–336 ■ Kienzler I., *Moda. Dwudziestolecie międzywojenne*, t. 27, Bellona i Edipresse, Warszawa 2014 ■ Kienzler I., *Muzyka. Dwudziestolecie międzywojenne*, t. 28, Bellona i Edipresse, Warszawa 2014 ■ Legierska A., *Dzientelmeni i gorszycielki. Moda w przedwojennej Polsce*, <https://culture.pl/pl/arttykul/dzientelmeni-i-gorszycielki-moda-w-przedwojennej-polsce> ■ Łozińska M., *Smaki dwudziestolecia. Zwyczaje kulinarne, bale i bankiety*, PWN, Warszawa 2011 ■ Mały Rocznik Statystyczny 1939, Warszawa 1939 ■ Milewski S., *Życie uliczne niegdysiejszej Warszawy*, Wydawnictwo Iskry, Warszawa 2013 ■ Możdżyńska-Nawrotka M., *O modach i strojach*, Wydawnictwo Dolnośląskie, Wrocław 2002 ■ Rościszewski M., *Zwyczaje towarzyskie. Podręcznik praktyczny dla pań i panów*, Biblioteka Dzieł Naukowych, Warszawa 1938 ■ Sieradzka A., *Moda w przedwojennej Polsce*, PWN, Warszawa 2013 ■ Statystyka Cen 1937, Seria C, Z. 96, 1938 ■ Statystyka Pracy, Rocznik XVII, Z. 4, 1938 ■ Szychowska K., *Moda polska w dwudziestoleciu międzywojennym*, <https://historia.org.pl/2017/09/15/moda-polska-w-dwudziestoleciu-miedzywojennym/> ■ Truściński Ł., *W krąg znały ją ulice. O warszawskiej balladzie podwórzowej* [w:] <https://www.panskaskorka.com/w-krag-znaly-ja-ulice-o-warszawskiej-balladzie-podworzowej/>, Warszawa 2015 ■ Wiernicki W., *Wspomnienia o warszawskich knajpach*, Warszawa 1994 ■ Wolański R., *Eugeniusz Bodo „Już taki jestem zimny drań”*, Rebis, Warszawa 2012 ■ *Życie codzienne w przedwojennej Warszawie. Zobacz, jak wyglądał „Paryż Północy”*, <https://www.salon24.pl/u/salon-kulturalny/836465,zycie-codzienne-w-przedwojennej-warszawie-zobacz-jak-wygladal-paryz-polnocy>.

PRZEBIEG ZAJĘĆ:

1. Nauczyciel wprowadza młodzież w tematykę zajęć: określa czas i miejsce akcji filmu (Warszawa 1934 r.). Następnie dzieli klasę na 4 grupy (4–6 os.). Rozdaje karty pracy dla poszczególnych grup oraz przedstawia ich zadania.
2. Seans filmowy *Pieśniarz Warszawy*.
3. Czynności uczniów: Uczniowie obserwują, analizują, rozróżniają, rozwiązują problemy, wykorzystują poznaną wiedzę w praktyce. Rozwiązują zadania z kart pracy.
Grupa nr 1 — przestrzeń Warszawy w okresie międzywojennym (Karta pracy nr 1, ZAŁĄCZNIKI NR 1–4).
Grupa nr 2 — społeczeństwo Warszawy w okresie międzywojennym (Karta pracy nr 2, ZAŁĄCZNIKI NR 5–7).
Grupa nr 3 — moda w przedwojennej Warszawie (Karta pracy nr 3, ZAŁĄCZNIKI NR 8–11).
Grupa nr 4 — życie codzienne w przedwojennej Warszawie (Karta pracy nr 4, ZAŁĄCZNIKI NR 12–14).
Uczniowie stosują poznaną wiedzę w praktyce (interpretują, zaznaczają na planie

określone elementy, miejsca, np. domy mody, sklepy itd.; porównują okres międzywojenny ze współczesnością).

4. Mapa medialna.

Liderzy poszczególnych grup uzupełniają mapę medialną narysowaną na tablicy (ZAŁĄCZNIK NR 15).

5. Dyskusja dydaktyczna na temat: Jaki obraz stolicy wyłania się z filmu *Pieśniarz Warszawy*?

Nauczyciel prowadzi dyskusję, zadając pytania klasie:

- a) W jaki sposób została przedstawiona w filmie *Pieśniarz Warszawy* przestrzeń miasta? Jakie elementy przestrzeni miejskiej zostały pominięte? Dlaczego?
- b) Przedstaw elementy życia codziennego warszawiaków pokazane w filmie. Które elementy dołączylibyście jeszcze do obrazu miasta?
- c) Społeczeństwo Warszawy w okresie międzywojennym było bardzo zróżnicowane. Wskażcie, jakie grupy społeczne i w jaki sposób przedstawiono w filmie, a jakie pominięto?
- d) Jakie elementy mody damskiej i męskiej dominowały w Warszawie w latach 30. XX wieku?
- e) Przedstaw najważniejsze zmiany dotyczące przestrzeni miejskiej, jakie dokonały się współcześnie (minimum 4 elementy).

PRACA DOMOWA:

Na podstawie filmu, lekcji oraz poszukiwań własnych przedstaw współczesny obraz Warszawy, dotyczący:

1. Przestrzeni miasta.
2. Struktury ludności (liczba ludności, struktura społeczna, struktura zawodowa).
3. Mieszkańców Warszawy (moda, zajęcia, pozycja społeczna).
4. Życia codziennego.

Karta pracy nr 1

Przestrzeń Warszawy w okresie międzywojennym

1. Obejrzyj film *Pieśniarz Warszawy*. Zwróć szczególną uwagę na wygląd Warszawy w okresie międzywojennym.

2. Zapisz nazwy warszawskich obiektów widocznych na filmie (min. 3). Wykorzystaj ilustracje przedstawiające ulice miasta w okresie międzywojennym (ZAŁĄCZNIK NR 2. Przestrzeń miejska — plenery):

a)

b)

c)

3. Na planie Warszawy z 1934 r. (ZAŁĄCZNIK NR 1) zaznacz najważniejsze ulice i obiekty przedwojennej Warszawy, które oglądałeś na filmie.

4. Zapoznaj się z tekstem dotyczącym rozmieszczenia ludności Warszawy (ZAŁĄCZNIK NR 4. Rozmieszczenie ludności — rejony Warszawy). Zlokalizuj poszczególne rejony i zaznacz je na planie Warszawy z 1934 r.

5. Obejrzyj ilustracje i przeanalizuj tekst dotyczący wnętrz mieszkań warszawskich (ZAŁĄCZNIK NR 3. Wnętrza mieszkalne). Jakie (pod względem standardu) wnętrza zostały przedstawione w filmie?

a)

b)

c)

6. Wskaż różnice dotyczące przestrzeni miejskiej Warszawy w okresie międzywojennym a obecnie (uzupełnij tabelkę):

Lp.	Wygląd ulic, placów	Rozmieszczenie ludności Warszawy pod względem statusu mieszkańców	Standardy mieszkań	Wnioski
1. W okresie międzywojennym	—	—	—	—
	—	—	—	—
	—	—	—	—
2. Współcześnie	—	—	—	—
	—	—	—	—
	—	—	—	—

Karta pracy nr 2

Spoleczeństwo Warszawy w okresie międzywojennym.

1. Obejrzyj film *Pieśniarz Warszawy*. Zwróć szczególną uwagę na przedstawione tam postacie (ZAŁĄCZNIK NR 5).

2. Na podstawie filmu i ZAŁĄCZNIKA NR 6 (Ludność Warszawy w okresie międzywojennym) wymień podstawowe grupy społeczne stolicy:

- a) b)
c) d)
e)

3. Uzupełnij tabelkę:

Postacie filmowe, grupy społeczne:

Lp.	Postać	Struktura zawodowa	Struktura społeczna	Elementy charakterystyczne (wygląd, zachowanie) dla określonej postaci
1.	Julian Pagórski			
2.	Zosia			
3.	Stryj Eustachy			
4.	Lolo			
5.	Peppita			
6.	Antoś			
7.	Ojciec Zosi			
8.	Franciszek Króпка			
9.	Franciszek			
10.	Dyrektor kabaretu			

4. Wymień różnice pomiędzy ludnością Warszawy w okresie międzywojennym a obecnie (uzupełnij tabelkę):

Lp.	Struktura społeczna	Struktura zawodowa	Struktura ludności pod względem języka ¹	Wnioski
1. W okresie międzywojennym	— — —	— — —	— — —	— — —
2. Współcześnie	— — —	— — —	— — —	— — —

Karta pracy nr 3

Moda w przedwojennej Warszawie

1. Obejrzyj film *Pieśniarz Warszawy*. Zwróć szczególną uwagę na modę męską i damską przedstawioną w filmie. Przeanalizuj załączniki (ZAŁĄCZNIKI NR 10 i NR 11).

2. Na podstawie filmu i ZAŁĄCZNIKA NR 9 (Moda w dwudziestoleciu międzywojennym) wymień typowe elementy mody damskiej i męskiej przedstawione w filmie (min. po 3 elementy):

a) Moda damska:;
.....;

b) Moda męska:;
.....;

¹ Załącznik nr 7. Infografika, <https://dzieje.pl/infografiki/warszawa-miasta-ii-rzeczypospolitej>

3. Uzupełnij tabelkę: schematy ubiorów postaci filmowych a grupy społeczne

Lp.	Postać	Elementy ubioru	Schemat ubioru postaci	Grupa społeczna
1.	Julian Pagórski			
2.	Zosia			
3.	Stryj Eustachy			
4.	Lolo			
5.	Peppita			
6.	Antoś			
7.	Ojciec Zosi			
8.	Franciszek Króпка			
9.	Franciszek			
10.	Dyrektor kabaretu			

4. Wyobraź sobie, że jesteś mieszkańcem Warszawy w okresie międzywojennym.

Przeanalizuj ZAŁĄCZNIK NR 8 (Sklepy i ceny odzieży w latach 30. XX wieku) oraz plan Warszawy z 1934 r. (ZAŁĄCZNIK NR 1). Odpowiedz na pytania poniżej:

a) Gdzie zaopatrzylibyś się w wizytowy strój?

.....

b) Dlaczego właśnie tam chcesz zrobić zakupy?

.....

c) Wybrany przez siebie sklep zaznacz na planie Warszawy z 1934 r. (ZAŁĄCZNIK NR 1).

d) Gdzie współcześnie kupujesz ubrania wizytowe?

.....

5. Wymień różnice dotyczące mody w Warszawie w okresie międzywojennym i obecnie (uzupełnij tabelkę):

Lp.	Moda damska	Moda męska	Różnice
1. Moda w okresie międzywojennym	—	—	—
	—	—	—
	—	—	—
2. Moda współcześnie	—	—	—
	—	—	—
	—	—	—

Karta pracy nr 4

Życie codzienne w dwudziestoleciu międzywojennym

1. Obejrzyj film *Pieśniarz Warszawy*. Zwróć szczególną uwagę na posiłki przedstawione w filmie.

2. Przeanalizuj ZAŁĄCZNIKI NR 12 i 14 (Ceny produktów w Warszawie w okresie międzywojennym, restauracje i bary) i odpowiedz na pytania poniżej:

a) Wybierz posiłek (potrawy) i restaurację pamiętając, że masz na ten cel 8 złotych:

▪ Posiłek:

.....

▪ Restauracja:

.....

▪ Policz, ile zapłacisz (pamiętaj, że do rachunku kelner doliczał 10%):

.....

b) Ile musieli zapłacić w restauracji Julian i Lolo, bohaterowie filmu *Pieśniarz Warszawy*?

.....

c) Na planie Warszawy z 1934 r. (ZAŁĄCZNIK NR 1) zaznacz trzy najlepsze przedwojenne restauracje: Victoria, Savoy, Oaza.

3. Wyobraź sobie, że jesteś nauczycielem warszawskim w 1934 roku i przygotowujesz wystawny obiad dla swoich przyjaciół (4 osoby). Przeanalizuj ZAŁĄCZNIKI NR 12, 13 (ceny i pensje) i odpowiedz na pytania poniżej:

a) Jakie produkty (min. 6) wybierzesz na przygotowanie dwudaniowego obiadu:

-;
-;
-

b) Ile musisz wydać pieniędzy na ten posiłek?

c) Jakich produktów koniecznych do przygotowaniu potraw brakuje na liście (wymień min. trzy);;

4. Porównaj średnie zarobki robotników pracujących w kopalniach, nauczycieli, lekarzy i oficerów (poruczników) w okresie międzywojennym i współcześnie. Płace w Polsce w tym okresie zawiera ZAŁĄCZNIK NR 13. Uzupełnij tabelkę:

Lp.	Zarobki robotników w kopalniach	Zarobki nauczycieli	Zarobki lekarzy	Zarobki oficerów (porucznik)	Wnioski
Zarobki w okresie międzywojennym
Zarobki współcześnie	3500 zł ²	2417–3317 zł ³	4000–7500 zł ⁴	3900 zł ⁵

² Słomski D., *Górnicy oburzeni danymi GUS*, <https://www.money.pl/gospodarka/wiadomosci/2018>

³ <https://gloswielpolski.pl/zarobki-nauczycieli-w-2018-roku-tyle-zarabia-sie-w-szkole>

⁴ <https://forsal.pl/artykuly/1101555,zarobki-lekarzy-w-polskich-szpitalach-2018.html>

⁵ <https://wynagrodzenia.pl/artykul/zarobki-w-wojsku-od-3-do-14-tys-pln-ile-tak-naprawde-zarabiaja-zolnierze>

ZAŁĄCZNIK NR 1

Plan Warszawy z 1934 roku¹



¹ http://maps.mapywig.org/m/City_plans/Central_Europe/PLAN_M_ST_WARSZAWY_20K_1934.jpg

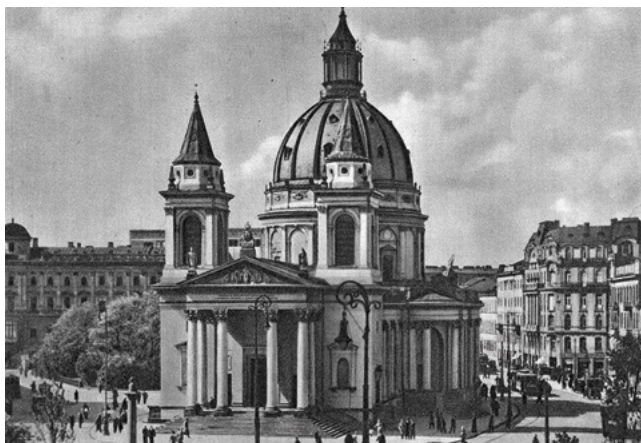
ZAŁĄCZNIK NR 2

Przestrzeń miejska — plenery

Zarejestrowane na filmach budynki, ulice i mieszkania stanowią dokumentację epoki, świadczącą o wyglądzie miasta w danym momencie historycznym. Przestrzeń miejska tworzy barwne tło dla rozgrywającej się akcji filmu. Mamy do czynienia z przedstawionymi na kadrach filmowych rozpoznawalnymi fragmentami Warszawy.

Ulice Warszawy w okresie międzywojennym:

1. Kościół św. Aleksandra²



2. Plac Zamkowy



3. Dworzec Wileński³



4. Aleje Ujazdowskie



5. Krakowskie Przedmieście⁴



6. Ulica Nowy Świat



² Źródło: Warszawa stolica Polski, Społeczny Fundusz Odbudowy Stolicy, wyd. II, Warszawa 1949, s. 36.

³ Źródło: Archiwum Państwowe m.st. Warszawy.

⁴ Źródło: Archiwum Państwowe m.st. Warszawy.

7. Ulica Bracka⁵



8. Ulica Marszałkowska



9. Ulica Marszałkowska z Dworcem Wiedeńskim⁶



10. Aleje Jerozolimskie przy skrzyżowaniu z Nowym Światem⁷



11. Rynek Starego Miasta⁸



⁵ Obrazy pochodzą z serwisu www.starawarszawa.pl.

⁶ Obrazy pochodzą z serwisu www.starawarszawa.pl.

⁷ R. Marcinkowski, *Ilustrowany Atlas Dawnej Warszawy*, Oliwka, Warszawa 2013, p. 153.

⁸ Z zasobów Biblioteki Kongresu Stanów Zjednoczonych, oddziału Prints and Photographs division; nr. ppsc.03910.

ZAŁĄCZNIK NR 3

Wnętrza mieszkalne

Mieszkania⁹



Narodowe Archiwum Cyfrowe, sygn. 1-K-7705

1. Wysoki standard

Wysoki standard miały mieszkania składające się z kilku pokoi, w tym dużego salonu, kuchni, łazienki, pomieszczeń gospodarczych.

Na wyposażeniu tych mieszkań były kanapy, komody, sekretarzyki, toaletki, stoliki, a nawet pianina. Bardzo modne były duże mieszkania z obszernym salonem, oddzielonym od pozostałych pokoi rozsuwanymi drzwiami. Pokoje wzbogacano secesyjnymi meblami: fotelami, kanapami oraz lampami, wazonami, świecznikami, obrazami i innymi dziełami sztuki.

2. Średni standard

Mieszkania w kamienicach jedno-, dwuizbowe z łazienką i kuchnią. Wyposażenie stanowiły typowe meble: stoły z krzesłami, szafy, kanapy, komody.



Narodowe Archiwum Cyfrowe, sygn. 1-P-2434



Narodowe Archiwum Cyfrowe, sygn. 1-W-4285-9

3. Niski standard

Jednoizbowe mieszkania z zaimprovizowaną w kącie kuchnią i namiastką łazienki za kotarą.

W mieszkaniach o niskim standardzie umeblowanie ograniczało się do dużej szafy, szafki kuchennej, dwóch lub trzech łóżek oraz stołu z krzesłami, umiejscowionego zazwyczaj w centrum pomieszczenia.

Stosunek zaludnienia lokali w 1891 r. wynosił: od 1,1 do 4,2 osób w jednej izbie. W okresie międzywojennym (w 1931 r.) Warszawę zamieszkiwało ponad 1,17 mln osób, jednak miały one do dyspozycji tylko 249 tys. lokali mieszkalnych¹⁰. Oznacza to zaludnienie lokali: 4,7 osób na jedną izbę.

⁹ Zdjęcia ze zbiorów Narodowego Archiwum Cyfrowego.

¹⁰ <https://polskatimes.pl/tak-polacy-mieszkali-przed-wojna-top-10-zaskakujacych-faktow-na-temat-zycia-w-ii-rp/ga/13631566>

ZAŁĄCZNIK NR 4

Rozmieszczenie ludności — rejony Warszawy



Ulica Senatorska

1. Zamożni mieszkańcy Warszawy stanowili ok. 10% ludności (arystokracja, ziemiaństwo, bankierzy, przemysłowcy). Zamieszkiwali rejon: ul. Senatorskiej¹¹, Miodowej, Krakowskiego Przedmieścia.



Ulica Nowy Świat

2. Średniozamożni (szlachta, kadra oficerska, przemysłowcy, kupcy, część inteligencji) zamieszkiwali rejon Nowego Światu¹², Krakowskiego Przedmieścia, Starego i Nowego Miasta).



Ulica Wolska

3. Najubożsi (rzemieślnicy, robotnicy fabryczni, „napływowi”, piaskarze, przekupki, lumpenproletariat, ludzie bez zawodu i pracy) zamieszkiwali tereny przy Wiśle — Fawory, Mariensztat, Powiśle, Solec, Czerniaków oraz przemysłową Wolę¹³.

¹¹ Jeżewski A., Warszawa na starej fotografii, Wydawnictwo Artystyczno-Graficzne, Warszawa 1960, s. 89.

¹² Brandel K., Jackiewicz D., Fotografowie Warszawy. Konrad Brandel 1838–1920, Dom Spotkań z Historią i Muzeum Narodowe w Warszawie, Warszawa 2015, s. 41.

¹³ Oleksiewicz J., Warszawska Wola, Towarzystwo Przyjaciół Warszawy Oddział Wola, Muzeum Historyczne m.st. Warszawy i Warszawski Tygodnik Ilustrowany „Stolica”, Warszawa 1974, s. 17.

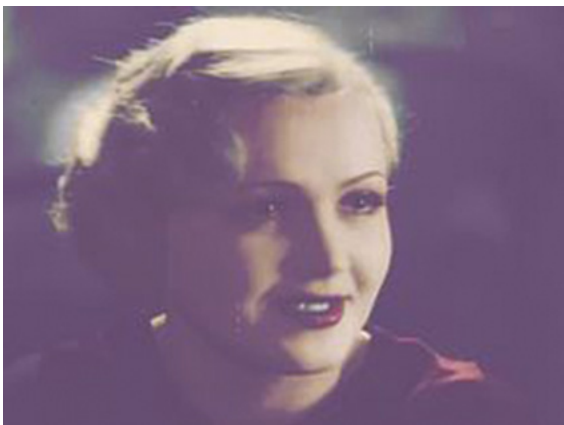
ZAŁĄCZNIK NR 5

Pieśniarz Warszawy — postacie i aktorzy¹⁴:

1. Julian Pagórski — Eugeniusz Bodo



2. Zosia — Basia Gilewska



3. Stryj Eustachy — Michał Znicz



4. Lolo — Wiktor Biegański



5. Peppita — Maria Gorczyńska



¹⁴ Zdjęcia 1–5, <https://www.filmweb.pl/film/Pie%C5%9Bniarz+Warszawy-1934-169037>

6. Antoś — Władysław Walter¹⁵



7. Ojciec Zosi — Ludwik Fritsche



8. Franciszek Krópka — Stanisław Łapiński



9. Franciszek — Henryk Rzętkowski



10. Dyrektor kabaretu — Henryk Małkowski¹⁶



¹⁵ Zdjęcia 6-9, <https://www.filmweb.pl/film/Pie%C5%9Bniarz+Warszawy-1934-169037/cast/actors>

¹⁶ Zdjęcie 10, <http://encyklopediateatru.pl/osoby/16325/henryk-malkowski>

ZAŁĄCZNIK NR 6

Ludność Warszawy w okresie międzywojennym

1. Grupy społeczne a ogół ludności II RP:

- chłopów stanowili około 55% ogółu ludności,
- robotnicy ponad 27,5%,
- drobnomieszczaństwo 11%,
- inteligencja i wolne zawody ponad 5%,
- więksi przedsiębiorcy 1%,
- ziemianie 0,4%.

Najbardziej dostrzegalną zmianą w końcu lat 30. XX wieku był spadek liczby chłopów i wzrost o taki sam odsetek (ok. 3%) liczby robotników. Zwiększyła się grupa inteligencji, a spadła liczba ziemian.

Ludność Warszawy w okresie międzywojennym

1. Liczba ludności Warszawy w okresie międzywojennym:

1921 — 936 713 (spis powszechny); 1939 — 1 289 000¹⁷.

2. Cechą charakterystyczną w Warszawie w dwudziestoleciu międzywojennym był: stały wzrost liczby ludności z 758,4 tys. w 1918 r. do 1289,5 tys. w 1939 r.¹⁸ oraz obecność dużej grupy ludności napływowej. Ważnym elementem przyczyniającym się do wzrostu ludności miasta w latach 30. stała się szybko rozwijająca się aglomeracja warszawska, w której skład wchodziły okoliczne tereny w kierunku Otwocka, Mińska, Tłuszcza, Radzymina, Grodziska, Żyrardowa, Góry Kalwarii. Sprzyjała temu rozbudowa warszawskiego węzła komunikacyjnego w tym powstanie Elektrycznej Kolei Dojazdowej, zakończenie budowy linii średnicowej i elektryfikacja węzła warszawskiego. Czynnikiem przyspieszającym rozwój aglomeracji stały się także inwestycje przemysłowe i mieszkaniowe na terenach podmiejskich. Wzrastało ciągle zaludnienie miast podwarszawskich np.: Piaseczna, Pruszkowa, Otwocka oraz gmin: Falenty, Jabłonna, Jeziorna, Młociny, Ożarów, Wilanów i innych¹⁹.

Zaludnienie dzielnic Warszawy rozwijało się bardzo nierównomiernie. W latach 1921–1939 najwięcej wzrosła liczba mieszkańców Grochowa (8 razy), następnie Marymontu, Bielani i Żoliborza (5 razy), znacznie mniej wzrosła liczba ludności Targówka, Gołędzinowa, Ochoty, Woli (2 razy).

Warszawa okresu międzywojennego była miastem ludzi młodych: warszawiacy w wieku produkcyjnym (16–59 lat) stanowili 67,4%, a liczący ponad 60 lat zaledwie 7,7% ludności miasta²⁰.

3. Warszawa — ludność i powierzchnia w XX w. (animacja [w:] dzieje.pl)²¹.

¹⁷ 1939–1979 Roczniki statystyczne, GUS.

¹⁸ Drozdowski M., Zahorski A., Historia Warszawy, PWN, Warszawa 1975, s. 355.

¹⁹ Drozdowski M., Zahorski A., Historia Warszawy, PWN, Warszawa 1975, s. 356.

²⁰ Drozdowski M., Zahorski A., Historia..., dz. cyt., s. 357.

²¹ <https://dzieje.pl/wideo/warszawa-ludnosc-i-powierzchnia-w-xx-w-animacja>

4. Struktura zawodowa ludności Warszawy w okresie międzywojennym²².

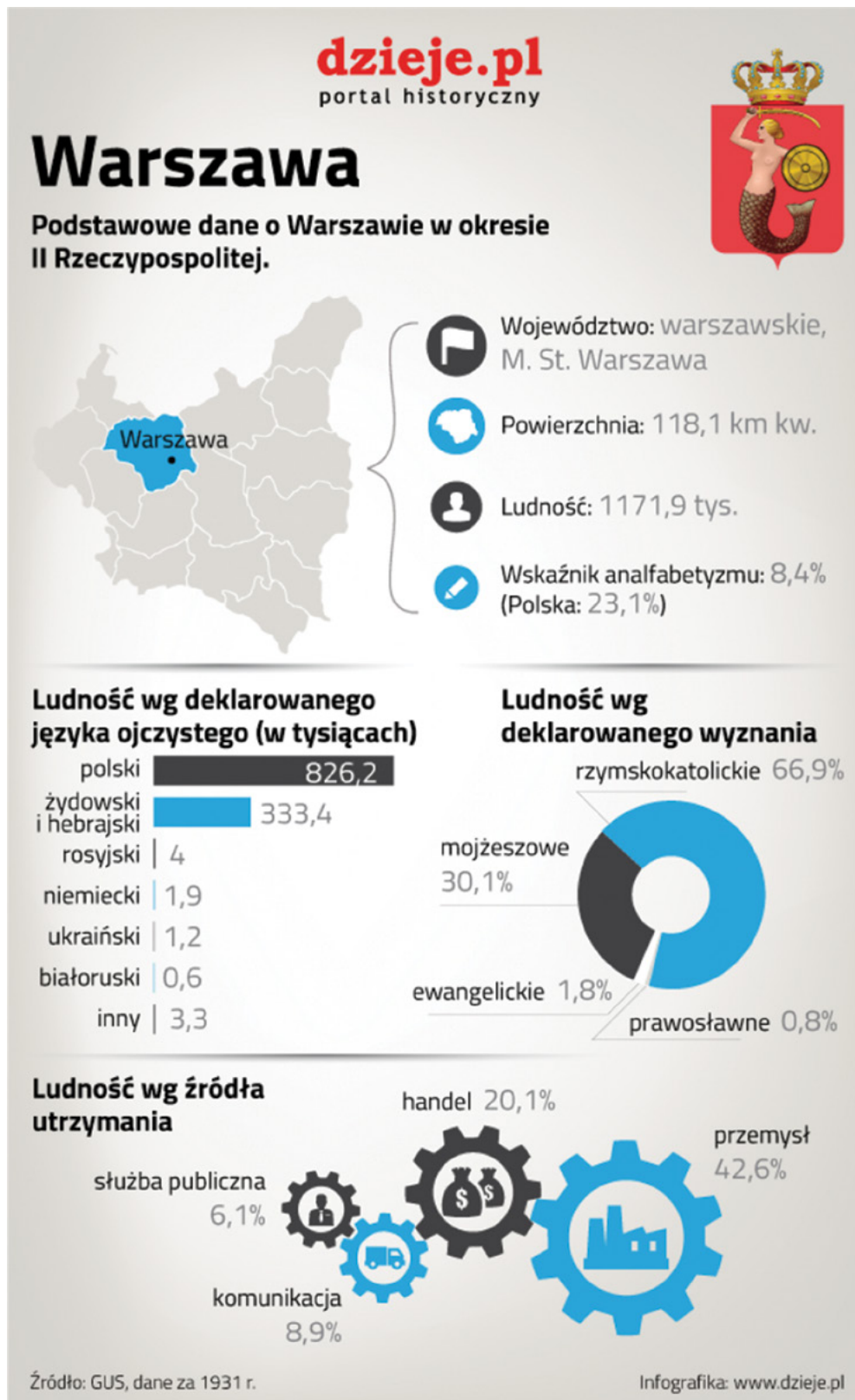
Struktura zawodowa	1921 r.	1938 r.	Dzielnice Warszawy
Zatrudnieni w rolnictwie i ogrodnictwie	1%	0,8%	Czerniaków, Grochów, Wola, Ochota, Wilanów, Bródno
Przemysł (metalowy, spożywczy, chemiczny, poligraficzny) i rzemiosło (w tym chałupnictwo)	31,2%	42,5%	Przemysł: Dzielnica Zachodnia (okolice ul. Towarowej), Wola, Koło, Ochota, Praga, Powiśle, Bródno, Targówek. Chałupnictwo: Dzielnica Północna (Marymont)
Handel i ubezpieczenia		17,5%	Śródmieście
Komunikacja i łączność, transport (kolejowy, tramwajowy, autobusowy, wodny)		6,2%	Śródmieście, Wola, Ochota, Powiśle, Praga
Usługi Służba publiczna (urzędnicy) Służba domowa		17,7% 10,3%	Śródmieście, Mokotów, pozostałe dzielnice

5. Struktura społeczna Warszawy w okresie międzywojennym²³.

Grupy społeczne	1921 r.	1938 r.
Burżuazja: właściciele fabryk, właściciele ziemscy, właściciele domów czynszowych, rentierzy, elita rządowa, urzędnicy rządowi	3,9%	2,7%
Drobnomieszczaństwo chałupnicy, właściciele małych sklepów i „bieda-sklepów”, spauperyzowani urzędnicy	16,9%	19,1%
Inteligencja, pracownicy umysłowi, wolne zawody	Ok. 17%	Ok. 19%
Robotnicy: robotnicy wykwalifikowani i niewykwalifikowani, służba domowa, chałupnicy	46,7%	53,0%

²² Tamże, s. 358–362.

²³ Tamże, s. 363–368.



²⁴ <https://dzieje.pl/infografiki/warszawa-miasta-ii-rzeczypospolitej>

ZAŁĄCZNIK NR 8

Sklepy i ceny odzieży w latach trzydziestych XX wieku



Dom Mody Bogusława Hersego, ul. Marszałkowska róg Kredytowej,
https://commons.wikimedia.org/wiki/File:Ulica_Marszalkowska

Magazyn mód damskich i męskich Bogusława Hersego należał do najbardziej luksusowych sklepów w Warszawie. Sprowadzano do niego ubiory z Paryża, Londynu i Wiednia.

Lansowano również własne modele i projekty. Do dobrego tonu należało częste odwiedzanie tego domu mody. Mieścił się on w secesyjnej, czteropiętrowej kamienicy przy ul. Marszałkowskiej 150. Znajdowały się w nim sklepy, salony mody (gdzie szyto ubrania na miarę), pracownie krawieckie, ale także apartamenty właścicieli i mieszkania do wynajęcia.



Dom Towarowy Braci Jabłkowskich przy ulicy Brackiej, źródło NAC.



Salon obuwniczy w Warszawie przy ulicy Nowy Świat.
Zdjęcie z 1935 r., źródło NAC.

Dom Towarowy Braci Jabłkowskich



W Domu Towarowym Braci Jabłkowskich na ulicy Brackiej 25 w Warszawie można było kupić wszystko, co było niezbędne w garderobie kobiet, mężczyzn i dzieci.

Czteroosobowa rodzina urzędnicza²⁵ wydawała na zakupy roczne odzieży, bielizny i obuwia 747 zł; a rodzina nauczycielska 685 zł.

Reklama

SUKNIE JEDWABNE
modele na str. 10 i 11

Z PIĘKNEGO METEORU W KILKUDZIESIĘCIU NAJMODNIEJSZYCH KOLORACH I SERJA	zł. 135.—
TEN SAM GATUNEK II SERJA	zł. 150.—
Z GEORGETTE'Y NA SPODZIE FULAROWYM	zł. 175.—
NA SPODZIE Z METEORU	zł. 190.—

FULAROWE
zł. 80.—

ETAMINOWE
zł. 50.—

KRETONOWE
zł. 27.—

SPÓDNICZKI
angielskie z pięknych materiałów
wełnianych zł. 57.—

BLUZKI

popelinowe z kra- wałami	zł. 16 ⁵⁰
georgette'owe stroj- ne	zł. 49 ⁵⁰
z meteoru angiel- skie	zł. 57.—

Modele obok: 1 od góry bluzka
z meteoru, 2 z georgette'y,
3 — z popeliny.

Ceny:

Wiosenny płaszcz (bez podpinki) — 50 zł

Okrycia jesienno-zimowe — od 135 zł

Garnitur codzienny — od 180 zł

Smokingi i fraki (wykonywane z wysokiej jakości krepy wełnianej) — od 300 zł

²⁵ Rocznik statystyczny 1932.

ZAŁĄCZNIK NR 9

Moda w dwudziestoleciu międzywojennym

Moda a status społeczny.

Kostiumy bohaterów filmowych przedstawiały obowiązujące w modzie trendy i style. Określały wiek, status społeczny i materialny oraz styl życia postaci.

1. Schematy ubiorów postaci:

- dziewczynki z „dobrych domów” nosiły białe bluzki i ciemne spódnice lub sukienki, włosy były spięte i ozdobione kokardami,
- chłopcy nosili krótkie spodnie na szelkach, białe koszule, podkolanówki,
- dziewczęta występowały w skromnych sukienkach i butach na małym obcasie,
- młodzi mężczyźni nosili garnitury, białe koszule z krawatami lub muszkami.

2. Strój męski.

W okresie międzywojennym męski ubiór uległ znacznemu rozluźnieniu w porównaniu z przełomem XIX i XX wieku:

- frak był noszony tylko na specjalne okazje,
- surdut zupełnie wyszedł z użycia,
- standardem ubioru był trzyczęściowy garnitur, który składał się z marynarki, jedno- lub dwurzędowej, spodni z mankietami oraz kamizelki (wykonanej z tego samego materiału co spodnie i marynarka),
- jako wierzchnie okrycie stosowano proste palta, tzw. dyplomatki — były one dopasowane, wykonane z wełny,
- zimą noszono pelisy — płaszcze podbite futrem i z futrzanym, szalowym kołnierzem.

Ten typ ubioru zarezerwowano w filmie dla mężczyzn pochodzących co najmniej z klasy średniej, często w starszym wieku i o szanowanej pozycji społecznej.

Mężczyźni młodszego pokolenia nosili:

- nowoczesne nakrycia głowy, czyli kapelusze typu homburg, wykonane z miękkiego filcu, z niewielkim rondkiem,
- skórzane, sznurowane buty,
- nowoczesne fryzury — o dłuższych włosach ułożonych z przedziałkiem i gładko zaczesane, posmarowane błyszczącą brylantyną.

Taka moda zarezerwowana była w filmie dla amantów, inżynierów, pracowników przemysłowych, drobnych przedsiębiorców i arystokratów.

Przybysze z prowincji, włóczędzy, ludzie z „półświatka” preferowali ubiór codzienny:

- skromny i luźniejszy, składający się z wysłużonej marynarki i czapki z daszkiem.

3. Strój kobiecy.

W okresie międzywojennym moda dla pań przeszła prawdziwą rewolucję. Przyczyniły się do tego: po pierwsze — wielka wojna (kobiety na dużą skalę zaczęły pracować zawodowo), po drugie — nowatorskie projekty Coco Chanel. Po wojnie odeszły w cień obszerne, zdobione suknie z gigantycznymi kapeluszeniami, a zamiast nich pojawiły się proste kostiumy i małe kapelusiki. Dominowała szczupła sylwetka chłopięca.

Preferowana linia — *la garçonne* (chłopczyca) miała za zadanie upodobnienie sylwetki kobiety do młodego chłopca.

W latach 20. noszono:

- garsonki (dwuczęściowe: prosta bluza i wąska lub plisowana spódnica),
- proste nakrycie głowy i niewielkie kapelusze typu „kaski” lub „kłosze”,
- w kreacjach wieczorowych pojawiały się drogie materiały (haftowane, błyszczące aplikacje, woale), a suknie posiadały duże dekolty, często wycinane na plecach,
- elementy ubioru i dodatki były w stylu geometrycznym,
- fryzury były krótkie z grzywką nad czołem i pejsikami przy uszach,
- stosowano agresywny makijaż, podkreślający czernią otoczkę oka oraz uwydatniający usta intensywną szminką.

W latach 30. noszono:

- suknie podkreślające biodra i biust, zaznaczano talię i poszerzano ramiona,
- sukienki i kostiumy (jako podstawowe fasony),
- sukienki w typie sportowym o prostym kroju z małym kołnierzykiem i zapięciem z przodu, w talii ściśnięte paskiem,
- żakiety z poszerzonymi ramionami, dopasowane w talii, z wąską, obcisłą spódniczką,
- liczne dodatki z różnego rodzaju materiałów. Kostium wizytowy noszony był z jedwabną bluzką, na ramiona zarzucano kołnierz z lisa. Luksusowy kostium wieczorowy składał się z długiej spódnicy i błyszczącej bluzki z lamy lub bluzki z wydłużonymi, powiewnymi rękawami,
- kostiumy o czarnym kolorze (noszone były przez starsze panie),
- buty na niewysokim słupku, torebki o geometrycznych kształtach, niewielkie kapelusze ozdobione kwiatami.

Młode dziewczęta i panny na wydaniu ubierały się:

- w sukienki typu sportowego — w sytuacjach codziennych,
- w skromne kostiumy — przy okazji randek, proszonych wizyt i rodzinnych odwiedzin.

Kobiety z niższych sfer społecznych ubierały się skromnie:

- młode dziewczęta nosiły proste, długie spódnice i szare, płócienne koszule, ozdobione drobną kokardką,
- starsze kobiety nosiły długie, luźne i ciemne sukienki, czasami chusty na głowie.

ZAŁĄCZNIK NR 10

Moda damska w latach 30. XX w.²⁶



W latach 30. dwudziestego wieku moda kobieca związana była z okresem modernizmu, charakteryzującym się minimalizmem, prostotą i funkcjonalnością. Stroje damskie stały się praktyczne i wygodne. Kobiety nosiły garsonki, bluzki i swetry. Sylwetkę podkreślano wysoką talią i paskami. Modne były dopasowane suknie, żakiety i spodnie. Stosowano różne mate-

riały: od koronek poprzez jedwabie, lny, bawełnę, po futra stanowiące ozdobę sukni. Perły i pióra były modnym uzupełnieniem kreacji.

Suknie i kostiumy²⁷



Bluzki i dodatki²⁸



²⁶ Propozycje strojów na rok 1936: suknie sportowe i kostiumy (grafika z zasobów portalu polona.pl).

²⁷ „Ilustrowany Dodatek Niedzielnny” nr 5, 1934 r.

²⁸ „Ilustrowany Dodatek Niedzielnny” nr 38, 1935 r.

Suknie wieczorowe²⁹



Suknie wieczorowe.

1) Suknia wieczorowa z zielonej satyny z koniecz-
nie drapowanymi fałdami spódnicy, do tego mały za-
kciek z koronki. 2) Stylowa suknia czerwono-
niebiesko-złoto-brązowa młodszej się tafty z bufiastymi
rękawami i szeroką s-ódnicą.

Kostiumy³⁰



Gdy pani wybiera się w podróż

1) Strój żakietowy z beżowego frisé z szalem w beżowe i czer-
wone prążki. 2) Kostjum podróżny z jersey w delikatne prążki
z jacyką z małym kołnierzem. 3) Płaszcz tweedowy, przybrany
dużemi, dekoracyjnymi guzikami.

Kapelusze³¹



Suknie popołudniowe³²



Eleganckie suknie popołudniowe i wieczorne

1) Bluzka - żakiet ze srebrzystej lamy z oryginalną ozdobą pli-
sowaną uzupełnia suknię wieczorową z czarnego weluru. — 2)
Suknia balowa z wzorzystego jedwabiu, podtrzymywana na
ramionach dwoma wąskimi paseczkami. — 3) Suknia z crepe
de chine; plisowana kokardka, stanik i spódniczka rozszerza się
kloszowo u dołu, poniżej kolan.

²⁹ „Ilustrowany Dodatek Niedzielnny” nr 45, 1935 r.

³⁰ „Ilustrowany Dodatek Niedzielnny” nr 30, 1935 r.

³¹ „Ilustrowany Dodatek Niedzielnny” nr 19, 1935 r.

³² „Ilustrowany Dodatek Niedzielnny” nr 8, 1934 r.

ZAŁĄCZNIK NR 11

Moda męska w latach 30. XX w.

Moda męska



1. Surdut³³.

Surdut to przedłużana, dwurzędowa marynarka. Około 1815 r. pojawił się surdut wraz z kamizelką i długimi spodniami. Wkrótce stał się najpopularniejszym męskim okryciem dziennym, wypierając frak ze stroju codziennego.



2. Dyplomaska³⁴.

Dyplomaska — najbardziej formalny, męski płaszcz jesienno-zimowy. Zwykle w kolorze szarym, granatowym lub czarnym. Przylegał do ciała, sięgał do kolan. Występował zarówno w wersji jednorzędowej, jak i dwurzędowej. Był wykonany z grubej wełny lub kaszmiru.



3. Frak³⁵.

Pojawił się na początku XIX w. pod wpływem angielskiego ubioru do jazdy końskiej. Wykonywany z szerokimi klapami, zapinany na dwa rzędy guzików, podcięty z przodu w kształcie odwróconej litery U, z rozciętymi połami z tyłu, sięgającymi do kolan. Od tego czasu do dzisiaj frak jest najbardziej eleganckim ubiorem męskim.



4. Smoking³⁶.

Strój wizytowy, klubowy, pojawił się w Anglii na przełomie XIX i XX w. Marynarka smokingowa lekko wcięta, z czarnego sukna, z wyłogami z czarnego aksamitu, zapięciem na jeden guzik. Czarne spodnie smokingowe mają aksamitowe lampasy wzdłuż bocznych szwów. Do smokingu zakładana jest koszula gorsetowa, czarna kamizelka lub czarny pas hiszpański.

5. Garnitur³⁷.

W II połowie XIX w. pojawił się garnitur; trzyczęściowy ubiór złożony z marynarki, kamizelki i spodni z mankietami. Wszystkie części garnituru szyte były z tej samej, jednolitej tkaniny. W XIX w. kolor czarny stał się powszechny

w modzie męskiej. Od ok. 1908 r. krój garnituru został uproszczony, stał się on wygodniejszy i luźniejszy. Na wierzchu marynarek zaczęto naszywać kieszenie (wpływ dyscyplin sportowych). Zaczęto wykorzystywać w codziennych ubiorach wzory ubrań sportowych (kraciate marynarki, pumpy, skarpetki do kolan, sznurowane półbuty).



6. Pelisa³⁸.

Pelisa to podbity futrem płaszcz zimowy ozdobiony dużym futrzanym kołnierzem. W XVIII w. pelisą nazywano płaszcz kobiecy, jednak w XIX w. określano tak już tylko zimowy płaszcz męski. Okrycie to noszono przy uroczystych, wieczorowych okazjach.



³³ Johann Strauss (syn) w surducie, autor nieznan, <http://www.onc.ac/at>

³⁴ Moda męska na ilustracjach anglojęzycznych czasopism, fot. www.retro-daily.blogspot.com

³⁵ Frak, lata 30. XX w., fot. E. Pawlak.

³⁶ Męski strój wieczorowy smoking i frak (z zasobów portalu polona.pl).

³⁷ Moda męska na ilustracjach anglojęzycznych czasopism, fot. www.retro-daily.blogspot.com

³⁸ Ignacy Mościcki, fot. zbiory Biblioteki Narodowej (Polona), www.polona.pl

ZAŁĄCZNIK NR 12

Ceny produktów w Warszawie w okresie międzywojennym³⁹

Kategorie	Produkty	Cena
Żywność	chleb żytni pyłowy	0,30 zł (0,35 zł)/kg
	mąka pszenna	0,45-0,54 zł/kg
	kasza jęczmienna	0,45 zł/kg
	cukier	1 zł/kg
	ryż	0,72 zł/kg
	masło	3,98 zł (3,62 zł)/kg
	mleko	0,26 zł (0,28 zł)/l
	jajka	1,51 zł (1,80 zł)/kg, ok. 15 jaj
	mięso wołowe	1,53 zł (1,47 zł)/kg
	mięso wieprzowe	1,52 zł (1,51 zł)/kg
	szynka gotowana zadnia	4,50 zł/kg
	śtonina	1,58 zł (1,66 zł)/kg
	kiełbasa wieprzowa	2,00 zł/kg
	cielęcina	1,80 zł/kg
	karp żywy	4,36 zł/kg
	ziemniaki	0,10 zł (0,10 zł)/kg
	sól	0,32 zł/kg
	cebula	0,25 zł/kg
Produkty przemysłowe	nafta	0,38 zł (0,38 zł)/l
	węgiel	22,6 zł (22,6 zł)/t
	gaz	3,20 zł (3,20 zł)/1m ³
	elektryczność	5,30 zł (5,30 zł)/1kWh
	benzyna	0,68 zł/l
	mydło toaletowe	1,00 zł/szt.
	mydło do prania	1,30 zł/kg
	ręcznik bawełniany	2,00 zł/szt.
	tytoń „przedni turecki”	44,00 zł/kg

Obiady, dania w restauracji⁴⁰

Jadłodajnie przygotowywały zestawy obiadowe w cenach 0,80–1,00 zł za obiad dwudaniowy i 1,00–1,20 zł za obiad trzydaniowy. Najtaniej obiad dwudaniowy kosztował 0,50 zł.

Do najpopularniejszych dań w restauracjach należały flaki i bigos (0,50 zł za porcję). Za obiad w luksusowej Viktorii płacono 4,80 zł. Za bulion — 0,80 zł, za bryzol z polędwicy — 3,00 zł, za mizerię — 1,00 zł.

³⁹ Ceny na podstawie Małego Rocznika Statystycznego 1939 dla Warszawy. W nawiasie średnie ceny z roku 1937.

⁴⁰ Ceny na podstawie Małego Rocznika Statystycznego 1939 dla Warszawy. W nawiasie średnie ceny z roku 1937.

ZAŁĄCZNIK NR 13

Pensje⁴¹ w II RP

W latach 30. XX w. przeciętne zarobki wynosiły 250 zł miesięcznie. Pozwalały na zakup 350 kg chleba i 344 l benzyny (...). Głowa czteroosobowej rodziny musiała średnio wydać 6,41 zł dziennie, w tym: na żywność 2,67 zł, na opał i światło 0,51 zł, na mieszkanie 0,97 zł, na odzież i obuwie 1,30 zł.

Zarobki grup społecznych

1. Robotnicy. Przeciętne zarobki miesięczne wynosiły (w 1935 r.): dla mężczyzn 102,77 zł, dla kobiet 53,32 zł.

a) Płaca robotników w hutach żelaza wynosiła 234,22 zł miesięcznie, a pracujących przy wielkich piecach średnio 261,01 zł.

b) Zatrudnieni w kopalniach ropy naftowej, gazu ziemnego i w zakładach pomocniczych zarabiali średnio 184,70 zł miesięcznie.

c) Robotnicy zatrudnieni w kopalniach węgla kamiennego 193,37 zł–246,17 zł miesięcznie.

d) Robotnicy rolni zarabiali ok. 36,55 zł miesięcznie.

2. Pracownicy umysłowi. Przeciętny zarobek miesięczny pracownika umysłowego wynosił w 1935 r. 280,50 zł dla mężczyzny i 170,80 zł dla kobiety.

Zarobki funkcjonariuszów publicznych, wojskowych, pracowników przedsiębiorstw państwowych:

a) Prokuratorzy i sędziowie — od kwoty 425,00 zł.

b) Oficerowie: podporucznik — 266,00 zł, porucznik — 324,00 zł.

c) W administracji publicznej oraz w szkolnictwie przeciętne wynagrodzenie wynosiło ok. 200,00 zł.

d) Pracownicy poczty i kolei pobierali 145,00–175,00 zł wynagrodzenia.

e) Nauczyciele otrzymywali pensję od 300,00 do 635,00 zł miesięcznie, nauczyciele akademicy zaś od 800,00 do 1500,00 zł miesięcznie⁴².

f) Lekarki zatrudnione w kasie chorych zarabiały od 100 do 200 zł, a lekarze 200–400 zł.

Wszystkim funkcjonariuszom państwowym przysługiwały też dodatki lokalne w wysokości 10–20%.

⁴¹ Statystyka Pracy (Rocznik XVII, Zeszyt 4, 1938).

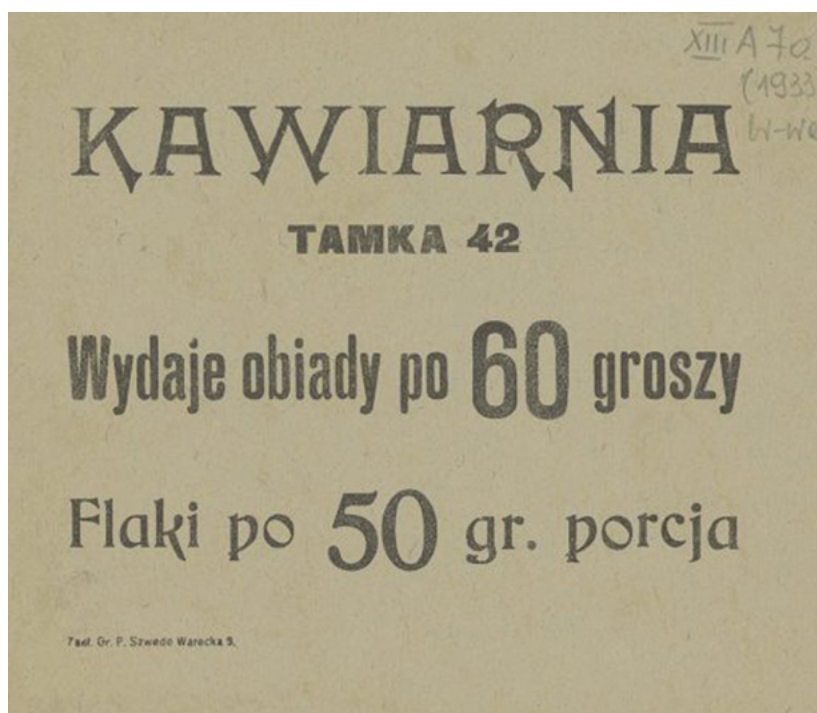
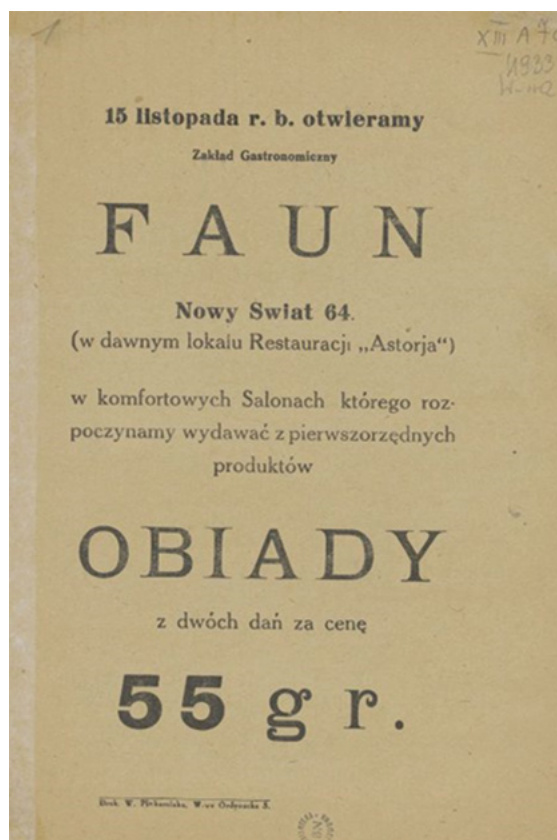
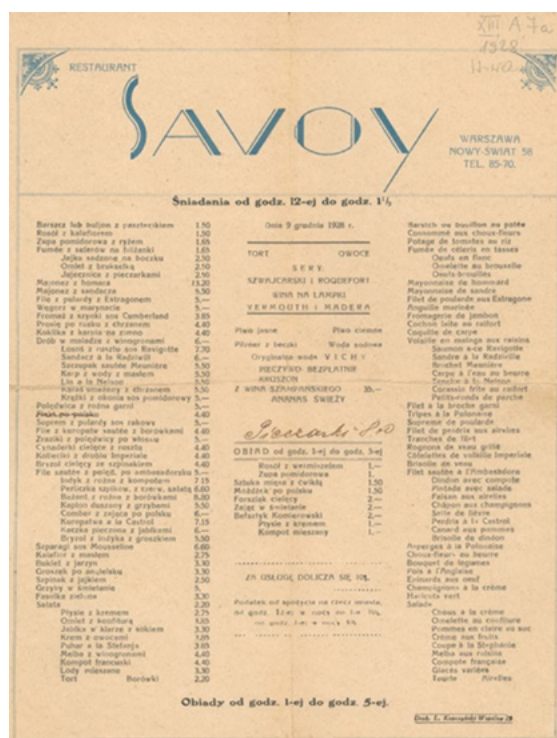
⁴² <http://metrowarszawa.gazeta.pl/metrowarszawa/56,141636,20271995,ile-przed-wojna-zarabiali-warszawiacy.html>.

ZAŁĄCZNIK NR 14

Restauracje i bary. Potrawy i ceny⁴³

1. Najlepsze restauracje międzywojennej Warszawy⁴⁴ mieściły się w hotelach: Angielskim (Wierzbowa 6), Rzymskim (Focha 1), Bristolu (Krakowskie Przedmieście 42), Polonia Palace (Al. Jerozolimskie 39), Europejskim (Krakowskie Przedmieście 13), Savoy (Nowy Świat 58), Victoria (Jasna 26). Inne cenione restauracje warszawskie to m.in.: Gastronomia na rogu Nowego Świata i Al. Jerozolimskich, Oaza przy Wierzbowej 9 czy restauracja Lijewskiego przy Krakowskim Przedmieściu 8.

2. W menu restauracji II RP przeważały dania polskie, lokalne: barszcz i rosół, a prawdziwym smaczkiem była zupa rakowa, duszony kapłon (młody kogut), zajęc w śmietanie czy filet z kuropatwy. Powszechne na stole były polskie ryby: karaś, szczupak, sandacz, lin lub karp. Wśród dań mięsnych królowały befsztyki, sznycle, zrazy, bryzole. Wśród ptactwa serwowano kurczaka, indyka, kaczkę, gęś, bażanta, kuropatwę, perliczkę. Często podawano dania z podrobów: mózdzki, ozory, cynaderki i flaki⁴⁵.



⁴³ W. Duch, Gdzie, co i za ile jadano przed wojną w Warszawie? Restauracje i bary, historia.org.pl/2018/07/0.8

⁴⁴ J.S. Majewski, Smaki dawnej Warszawy, Warszawa 2011, <http://palcelizac.gazeta.pl>

⁴⁵ Ilustracje: <https://twojehistoria.pl/2018/04/02/ile-kosztowalo-pojscie-do-knajpy-w-przedwojennej-polsce-ceny-w-barach-w-ii-rzeczpospolitej>

3. W hotelowych barach⁴⁶ (np. Hotelu Europejskiego) dominowała dobra i niedroga kuchnia. Za gorące przekąski — np. barszcz bulionowy z pasztecikiem, porcję bigosu, podsmażaną kiełbasę z cebulą płacono 50–70 gr. Za zlotówkę można było kupić: pierożki z mięsem i słoninką, cynadry a la Turbigo, sznyצל z zieloną sałatą. Nieco więcej, bo do 1,75 zł kosztowały: wołowina duszona, flaczki, prosię pieczone z kaszą. Kieliszek alkoholu kosztował od 0,50 gr do 12 zł.

XIII A7a
bwr
11-11

WARECKA 10 front I. piętro

zamiast szumnych reklam
WYDAJEMY

**TANIO
ZDROWE
SMACZNE**

**OBIADY
DOMOWE**

**jarzyny z mięsem od 50 gr.
zupy i desery po 25 gr.**

Doły wybór dań bez używania sztucznych tłuszczów

Bezwzględna czystość.

Kuchnia pod fachowym zarządem i kontrolą
Komisji Sanitarnej.

Wrazie reklamacji uprasza się zgłaszać do kasy.

Właśc. G. P. Szewski Warszawa 8.

XIII A7a
bwr
11-11

NOWO-OTWORZONA

KAWIARNIA

„NIESPODZIANKA“

Poznańska 21, tel. 139-86.

Wydaje obiady za gr. 80
zł. 1.—


Potrawy na maśle „ 1.10
„ 1.30
i na porcje

Kolacje zł. 1.25

FLAKI w niedzielę i czwartki
Podczas obłada i kolacji

KONCERT

Uwaga: Zaprogramy na smaczny obładek
Zerząd Kuchni „NIESPODZIANKA“
Poznańska 21, tel. 139-86.



32

Restauracja „VICTORIA“ XIII A7a
1934
11-11

JASNA 26 Dnia 1934 r. TEL. 277-09

Barszcz lub buljon	-.80	CENNIK WÓDEK	
Chłodnik	2.50	Monopolowa luksusowa	0.5 9.— 60
Zupa szczawiowa	-.80	„ wyborowa	0.5 6.— 40
Zupa rakowa	-.80	Zytniówka Baczewskiego	0.5 12.— 80
		„ Perla	0.5 12.— 80
Omlęt z grzybami	2.00	„ Habermuscha	0.5 10.— 70
Jajka sos pomidorowy	2.00	Witniowa Pomarańczowa	0.5 12.— 80
Jajecznicza ze szczypiorkiem	1.50	Angielska—Siwucha—Starka—	
		„ Zabrówka—Alasz	0.5 12.— 80
Sandacz po polsku	3.—	„ Jereziak Izdebnicki	0.5 20.— 1.20
Szczupak smażony	3.—	„ Finest Scotch Whisky	0.75 45.— 2.—
Karp po Nalesońsku	3.—	„ Gin krajowy Suchowola	0.5 14.— 90
		„ Myśliwska	0.7 18.— 90
Kotlet cielecy, sos rakowy	3.—	„ Siłowica Rekt. Warszawsk.	0.5 15.— 90
Szynka na gorąco	3.—	„ Habermuscha	0.5 15.— 90
File sote sos Mader	3.—	„ Baczewskiego	0.7 25.— 1.20
Zraziki po węgiersku	3.—	Koniak Habermuscha Marteau	0.5 20.— 1.—
Bryzol z poledwicy	3.—	„ Rektyfikacji Warsz.	0.5 20.— 1.—
File cielece sote	3.—	„ Winkelhausen	0.5 20.— 1.—
Zrazy a la Nelson	3.—		
Stek wieprzowy	3.—	KONIAKI FRANCUSKIE:	
Boeuf a la Strogonow	3.—	Martel V. E. S. O.	0.5 45.— 2.50
		„	0.5 50.— 3.—
Kurczę po polsku	3.—	Hennessy V. O.	0.5 50.— 3.—
Goś młoda z kapustą	3.—	„ Meukow z r. 1899	0.75 80.— 4.—
Indyk z kompotem	3.50	„ z r. 1842	0.35 60.— 6.—
¼ kaczk z mizerją	3.—		
Antrykot z indyka	3.50	LIKIERY FRANCUSKIE:	
Kotlet z drobiu	3.50	Peperment Cusinier Curaçau Chypre	
		„ Cuc Simon Banan biały włoski	0.5 45.— 3.—
Grzyby w śmietanie	3.—	„ Grand Marnier	0.5 45.— 3.—
Szpinak z jajkiem	1.50	„ Benedyktyn oryginalny	0.25 28.— 2.50
Kalafior z masłem	1.50	„ Vieille Cure	0.25 24.— 3.—
		„ Cointreau biały, żółty	0.25 18.— 2.—
Mizerja ze śmietaną	1.—	„ Likierzy Bolza—Banan Peperment	
Kompot mieszany	2.50	„ Abricot Brandy Curaçau	0.5 30.— 1.80
Omlęt z konfiturami	3.—		
Ananas mrożony	4.—	LIKIERY HULSTKAMPA:	
Lody śmietankowe	2.—	Curaçau Monarche	0.5 30.— 1.50
Butelka piwa jasne	1.20	LIKIERY BACZEWSKIEGO:	
„ „ ciemne	1.20	Curaçau Triple sec Peperment Banan	
„ „ grodziskie	1.20	„ Abricotin Chartreuse Vanil	
Kawa filiżanka	-.75	„ Bernardyński	0.5 18.— 1.—
Herbata	-.75	„ Lik. Baczewskiego—Souverain Antique	
		„ Cus. sec. sec.	0.5 20.— 1.—
		LIKIERY REKTYFIKACJI WARSZ.	
		Kepucyński Cherry Brandy	0.25 10.— 1.—
		„ Mandarin Kantorowicza	0.5 20.— 1.20
		„ Rum—Arak Krajowy	0.6 20.— 1.—
		„ Vermouth butelka	12.—

Z wszelkimi reklamacjami prosimy Sz. Gości zwracać się do bufetu.

Za usługę dolloza się 10%.

Właśc. J. Szymonowicz i Spółka z o.o.
Restauracja „Victoria“ Warszawa 8, tel. 277-09

⁴⁶ J.S. Majewski, Smaki dawnej Warszawy, dz. cyt.

ZAŁĄCZNIK NR 15
Mapa medialna

